

Work in progress... Printemps 2021

L'Association Arts Convergences fonctionne à la manière d'un incubateur culturel, portée par la contribution active de personnes aux compétences en lien avec les activités qu'elle développe dans le champ de la culture et de la santé mentale.

En s'appuyant sur le fait que la sensibilité et l'intelligence artistique des personnes souffrant de troubles psychiques ne sont pas altérées par leur maladie, des ateliers sont mis en place pour favoriser de nouvelles expérimentations et rencontres, où l'art devient vecteur de rétablissement et d'insertion sociale.

L'association sollicite des artistes professionnels pour accompagner les participants dans leur démarche artistique avec la perspective de restitution(s) publique(s). Les participants et bénéficiaires nous sont adressés par les structures de soins et d'accompagnement en psychiatrie.

Les artistes sous la direction artistique de Bertrand ALAPETITE et d'Arielle BENZEKRI devaient exposer à l'Orangerie du Domaine de Madame Elisabeth à Versailles, propriété du département des Yvelines qui s'est récemment désisté et nous sommes à la recherche d'un lieu ouvert au public pour accueillir ces œuvres.



Arielle BENZEKRI - ArieLe de son nom d'artiste – a obtenu son diplôme à l'Ecole des Beaux-arts de Versailles avec les Félicitations du Jury et poursuit sa formation à ENSBA de Cergy. Son travail se concentre autour d'objets « qui exigent de nous une attention, une transformation ou un déplacement pour devenir intéressants », qu'elle nomme « objets exigeants ». ArieLe leur offre une seconde vie en les détournant de leur usage initial. C'est avec une approche pluridisciplinaire de l'art conceptuel, qu'elle encadre les ateliers du lundi depuis un an. [Installation vidéo, Nuit de la création 2019, Musée Lambinet, Versailles]



Bertrand ALAPETITE a dirigé l'Ecole des Beaux-arts de Versailles de 1992 à 2015. Il y a enseigné le dessin, la méthodologie de la recherche plastique et a été responsable de l'atelier pluridisciplinaire. Depuis plusieurs années, il poursuit un itinéraire plastique à la rencontre du dessin et de la peinture, de la poésie, de la philosophie, et des arts martiaux. Conseiller artistique de l'association, il coordonne ces ateliers et donne à chacun des participants son expertise et sa vision pour leur permettre de travailler et créer en toute liberté, pour laisser germer cette graine de puissance créatrice authentique qu'ils possèdent, encore plus que d'autres, avec intensité. En 2019, il a été directeur artistique de l'exposition « VISIONS » qui s'est tenue à la Mairie du 1^{er} arrondissement, 4 place du Louvre à Paris.

Aperçu sur le travail en cours...

Durant ces derniers mois, les participants ont eu l'occasion de se rendre à plusieurs reprises à l'École des Beaux-Arts de Versailles pour cuire leur sculpture, s'adonner au photomontage, ou encore s'exercer à dessiner d'après moulages. Les travaux se sont diversifiés tant au niveau des médiums que des sujets. Du dessin au volume, du photomontage au stop motion, de la peinture à l'émaillage, les participants n'ont pas cessé d'expérimenter de nouvelles formes et techniques.

Alain J.J. s'est exercé au stop motion et poursuit sa recherche autour de la représentation d'éléments architecturaux, à travers le collage ou l'esquisse, qu'il s'attache à rendre avec un regard aiguisé, en prenant soin d'aller à l'essentiel. Une approche qui fait de lui un artiste du dessin minimaliste. Il déploie son esthétique par un processus de reproduction d'une même composition sur différents formats et par différentes techniques.



Alexandra G. produit environ une œuvre par séance. De nature curieuse, elle multiplie les expérimentations en diversifiant les médiums. Se laissant guider par ses émotions, Alexandra choisit des sujets souvent imprégnés d'un certain onirisme. Un travail très intuitif qui nécessite parfois d'être orienté pour gagner en précision et harmonie.

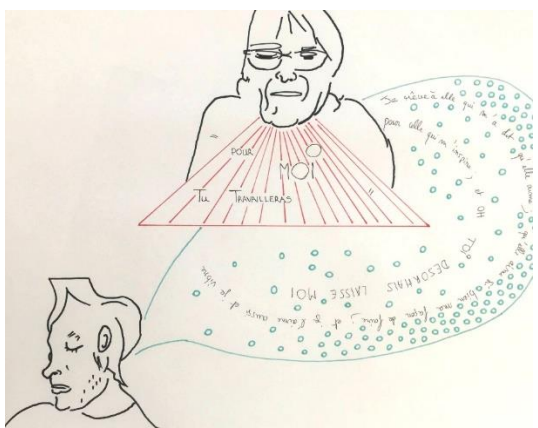


ALIX poursuit un travail pictural figuratif, souvent inspiré de scènes urbaines émaillées de nombreux souvenirs qui peuplent ses compositions. Curieux de nature il a découvert le modelage de la terre et s'est attelé à l'émaillage de quelques-unes de ses pièces en argile.

Soucieux de respecter les règles de proportion, de perspective, ou encore de valeur de gris qui déterminent la représentation quel que soit le médium choisi, ALIX n'hésite pas à s'exercer de temps à autre au dessin d'observation.



Cécile B. n'a pas été très assidue ces derniers mois, néanmoins elle a tenté de développer des compositions graphiques chargées de sens et explore ce mode d'expression avec un geste sensible qu'elle déploie intuitivement dans ses croquis et esquisses.



Tancrede B. arrivé depuis peu, trouve dans cet atelier un espace de partage de pratiques artistiques qui le soutient, où il est encouragé à repenser davantage son travail comme moyen de transmission d'une expression nouvelle. Ainsi il se plaît à réinterpréter ses modèles en y relevant les contours, avec beaucoup de vivacité dans un style qui renvoie à l'imagerie de BD ou de cartoons.



Victor F. réalise actuellement une formation de web designer. Aperçu sur ses dernières créations de terre et de modelage, mises en perspective avec ses paysages.



Vincent D. s'affaire à achever une toile tirée de l'un de ses post-its -sur lesquels il pose les idées qui lui viennent. Il réfléchit soigneusement à l'articulation des formes dans sa composition d'ensemble et à l'harmonisation des couleurs en s'appliquant sur chacun des détails qu'il exécute. Il s'investit également dans la réalisation d'un stop motion composé de 250 dessins qui aboutiront à un court-métrage.

